

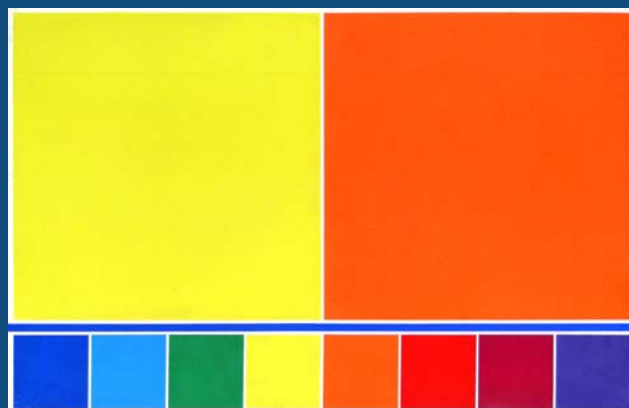
BIOGRAFÍA

Waldo Balart nació en Banes (Holguín, Cuba) en 1931, y es uno de los miembros más destacados del colectivo de artistas de Arte Concreto.

Además de sus estudios y titulaciones en economía y ciencias políticas realizadas en La Habana, su formación como artista comenzó en la década de los 60 en EE.UU., cuando, una vez instalado en Nueva York, frecuenta el ambiente artístico de la ciudad y se forma en la Escuela de Arte del MoMA. Se introdujo de lleno en el panorama artístico más moderno de entonces, compartiendo amistad con Andy Warhol, Fernando Botero, Rafael Soto, etc. Su arte, sin embargo, lejos de encaminarse por las sendas del Pop Art, tan en boga en ese momento -o de otras de las muchas tendencias que concurrían en Nueva York en aquella época- se dirige hacia el mundo del constructivismo concreto, estética que ha presidido su trayectoria hasta hoy.

Afincado en España desde los años 70, ha desarrollado desde entonces buena parte de su actividad artística, investigadora y literaria en nuestro país, alternándola con estancias en Europa y Estados Unidos.

La entidad de los museos y colecciones que cuentan con obra de Waldo Balart, explica por sí sola la importancia de su trayectoria artística global, lo que le convierten en un referente a nivel mundial del Arte Concreto. Además de su actividad como pintor, su dilatado itinerario artístico ofrece también una intensa actividad como ensayista y articulista en relación con el estudio profundo y detallado de la estética y la filosofía del arte.



EXPOSICIONES MÁS IMPORTANTES

Individuales:

- 2018- MUSEO DEL GRECO, TOLEDO
- 2017- HENRIQUE FARIA, GALERÍA BIENNALE, MIAMI, FA. USA
- 2016- GALERIE 100 KUBIK, COLONIA, ALEMANIA
- 2016- GALERÍA GUILLERMO DE OSMA, MADRID
- 2013- IDEOBOX, MIAMI, USA
- 2012- HENRIQUE FARIA FINE ART, NUEVA YORK, USA
- 2009- MIES VAN DER ROHE HAUS
- 2006- BERLIN- GALERIE FÜR KONKRETE KUNST
- 2006- GALERÍA EDURNE, AÑORANZA. (SEE ALSO: GROUP SHOWS 1999. EDURNE)
- 2002- MONDRIAAN HUIS SYSTEMS & INTUITION
- 2002- FLORIDA INTERNATIONAL UNIVERSITY- MIAMI
- 1993- EUGENIA CUCALON GALLERY- NEW YORK
- 1992- CYAN GALERIE - LIEJA
- 1989- L'IDEE – HOLANDA
- 1989- JO DE LA HAUT- BALART- LIEJA
- 1980, 1981 Y 1983- KANDINSKY
- 1980 - CAJA DE AHORROS -ZAMORA
- 1977- ARTE-SANOS- ASUNCIÓN- PARAGUAY
- 1972 - MUSEO ESPAÑOL DE ARTE CONTEMPORÁNEO

Colectivas:

- 2016- GALERÍA CASADO SANTAPAU, MADRID
- 2013- MUSEO VASARELY- BUDAPEST
- 2012- BOTERO STUDIO, PALM BEACH, FLORIDA, USA
- 2012- KARLSRUHE- VIENA
- 2010- THEN & NOW - ABSTRACTION IN LATIN AMERICA ART FROM 1950 TO PRESENT- NY
- 2008- MUSEUM MODERN ART HÜNFELD
- 2006- LATIN COLLECTOR, NY
- 2003- EUROPA KONKRET REDUCTIVE- WROCLAW- POLONIA
- 2002- 49 VENICE BIENNALE -MARKERS- VENICE
- 1993- FORUM KONKRETE KUNST ERFURT
- 1992- CONCEPTO Y ESTRUCTURA - VIENA
- 1991- 2008- ARTE STRUKTURA – MILÁN
- 1990- HOMENAJE AL CUADRADO- GALERÍA THEO- MADRID

- 1988- CARTE BLANCHE A MEASURES IV- BRUSELAS BÉLGICA
- 1987 - ÉPHÉMÉRITÉ- PARIS
- 1987- 6 METACONSTRUCTIVISTAS
- 1987- THOUSEND CUBIC CENTIMETERS- GALERIE DESLUIJ- HOLANDA
- 1986- KONKRET SECHS- NURENBERG
- 1971- LOEB STUDENT CENTER- NEW YORK UNIVERSITY, NY
- 1970- STUDIO SHOWS - SOHO- NY
- 1966- LATIN AMERICAN 66 - CISNEROS GALLERY- NY
- 1965- BRANDEIS ART EXHIBITION AND AUCTION- WAHINGTON
- 1965- BRIDGE GALLERY- NY

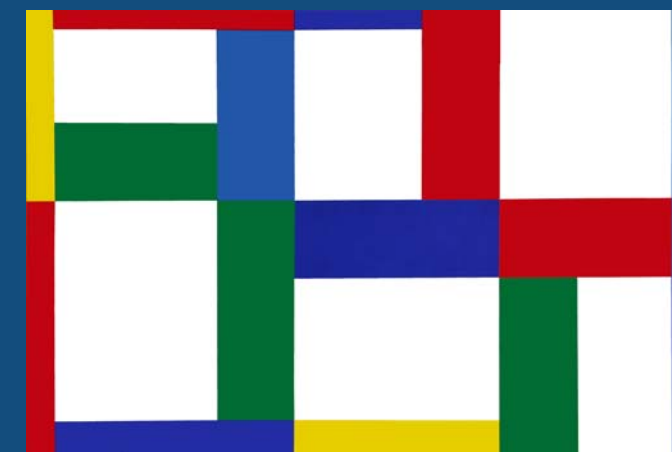
OBRAS EN MUSEOS Y COLECCIONES

Museo de Arte Moderno de Nueva York (MOMA)
Museo Metropolitano de Nueva York
Museo Nacional Centro de Arte Reina Sofía, Madrid.
Museo de Arte de Norfolk (USA)
Mondriaanhuis (Amersfoort, Holanda)
Museum de la Communauté française de Belgique,
Museum of Modern Art, Hünfeld, Alemania.
Colección Grauwinkel, Berlin.
Museo de Arte Contemporáneo de Asunción (Paraguay)
Museo Postal y Telegráfico, Madrid.
Colección Peter C. Ruppert: "El arte concreto en Europa después de 1945". Kurzführer -Museum im Kulturspeicher, Würzburg
Colección Siegfried Grauwinkel
Numerosas colecciones privadas en los EE.UU., Europa y Latinoamérica



COLOR COLOR COLOR

*Del Manierismo
al Arte Concreto...*



Pinturas de

Waldo Balart

Museo del Greco

28 enero- 1 de abril





WALDO BALART

El color como única forma de comulgar con el Universo

Waldo Balart es un artista concreto con una trayectoria productiva de más de medio siglo, con el color como esencia de su expresión sensible y de su vida.

En su obra abstracto geométrica -compuesta de figuras geométricas (únicamente para delimitar y resalta el color en un espacio ordenado) y colores planos-, el color no tiene nada que ver la intención clásica de reflejar -tal y como se ve- una forma o un espacio; sino que tomando las palabras de Robert Delaunay¹, "*el color es forma y tema; es el único tema que se desarrolla y se transforma por sí mismo, con independencia de cualquier análisis, psicológico o no. El color es una función en sí mismo*".

La inclinación de Waldo por el color -que identifica con una sensibilidad cálida- no es de extrañar, ya que su formación artística transcurrió en Nueva York rodeado de significativos movimientos basados en el color, primero el expresionismo abstracto y luego la nueva abstracción. Ambas corrientes estuvieron lideradas por dos importantes profesores europeos que daban clases en la ciudad: Hoffman y Albers. Sus estudios sobre la interacción del color estaban de gran actualidad y Waldo, entonces muy imbuido en ellos, eligió el color como principal elemento artístico.

Así pues, Waldo es uno de los ejemplos de cómo la corriente europea continuó su desarrollo después de la II Guerra Mundial en la moderna plástica americana. Se puede decir que a través de las enseñanzas de Albers, su iniciación al color procedía directamente de las enseñanzas del color de *La Bauhaus*. Una década más tarde, recién afincado en Europa, Waldo dejó de interesarse por el efecto visual producido por la interacción de los colores y se inclinó por los ideales artísticos de Malevich², para quien el efecto perceptivo del color era "*la esencia de la experiencia artística*".



Desde entonces la búsqueda fundamental de Waldo a través de los colores se centró, con el fin de buscar su esencia, en ver cómo éstos actúan sensiblemente en el ser humano. Cabe destacar que la complejidad del color es enorme, ya que según dicen los biólogos Francisco Varela, Evan Thompson y Eleanor Rosch, en su libro *De cuerpo presente* (por el que Waldo demostró mucho interés): "*las categorización del color depende enteramente de una enmarañada jerarquía de procesos perceptivos y cognitivos, algunos propios de la especie, otros propios de la cultura*". Los occidentales no vemos el color igual que lo ve un africano, un asiático... La interpretación del color tiene que ver con todo: dónde estamos, nuestra cultura, nuestra educación, etc. Utilizando el color como medio de sensibilidad en el arte, Waldo pretende actuar dentro de la persona que contempla su obra, proyectando en ella una especie de investigación de la pintura. De manera que ésta le produzca una necesidad de pensar en sí mismo, de buscar soluciones internas, para que lo que saque en conclusión sea lo que siente y no lo que no vea.

La forma de concebir el arte de Waldo o su concepto de belleza, está más allá de la cosa idealista, de la estética por la estética o la belleza por enaltecer (que ve algo más del momento). Para él el arte -en coincidencia con los planteamientos de Epicuro- es algo físico, es una necesidad del ser humano, que produce un sentimiento positivo por el cual uno se siente bien. En su caso, el arte es lo único que da sentido a su vida, es una necesidad que siente porque quiere desarrollar algo, y por eso, aunque no se encuentre muy comprendido con su obra, nunca piensa en abandonarlo. Asimismo, cree que el arte (a través de la sensibilidad y no la imitación de la realidad) tiene una función utilitaria, y por ello siente que a través de su obra está cumpliendo una función para el ser humano, en la sociedad en la que vive. Dicha función, junto con su intención, son lo fundamental del arte, que coincide con su razón de ser, su vigencia, su motivación y su todo. La función del arte para Waldo, es inducir – mediante la práctica o la contemplación de la obra- a la espiritualidad de la que tanto hablaron Kandinsky, Malevich o Mondrian en su momento. Esta espiritualidad no tiene nada que ver con el misticismo o la religión, anteriormente tan evidente en pintura. Se trata de una espiritualidad seglar, en la que el hombre es libre de desarrollarse plenamente, conociéndose desde su interior y, por tanto, conociendo



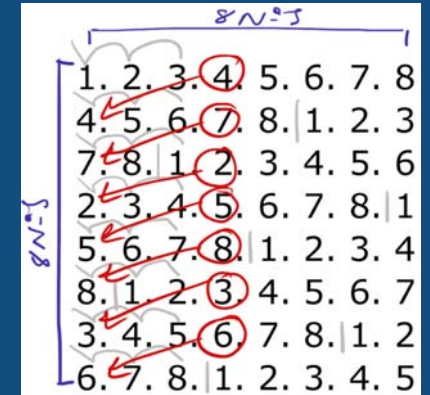
el mundo que le rodea, por ello para Waldo el arte se trata de ética, más que de estética. El valor del arte es de conocimiento personal, y para él con conseguir la concienciación a través de su obra es suficiente. Este momento de concienciación lo describe como un estado de meditación similar al del vacío de las culturas orientales, de cuya mentalidad con la que más se identifica es con el Taoísmo (Taoísmo significa un camino de liberación).

Dentro de su sistemática -para organizarse mentalmente y actuar lo más objetivamente posible-, Waldo ha desarrollado un método de trabajo inspirado en la luz -por ser el origen del color-, que se ha convertido en el núcleo intelectual de toda su obra: el *Desarrollo cromático del CEL*. Éste está compuesto de un código numérico de colores (el *Código de la estructura de la luz o CEL*) que -con intención de reescribirlo alineado debajo, con alternancia entre los elementos- unió a un orden axiomático. La codificación de colores son los números del 1 al 8 asociados a los colores del espectro de la luz en su mismo orden, más el magenta al final. Es decir, el 1 es igual a violeta, el 2 es = a ultramar, el 3 es = a cian, el 4 es = a verde, el 5 es = a amarillo, el 6 es = a naranja, el 7 es = a rojo y el 8 es = a magenta. El orden axiomático es iniciado en el siguiente renglón siempre con el número en cuarta posición -porque le concede más dinamismo-. Para escribir la misma cantidad de números abajo que arriba, cuando llega al 8, continúa con el 1. Este proceso es repetido hasta obtener también ocho números en sentido vertical, lo cual le da como resultado un cuadrado de números. La traducción de los números del orden a colores, según el código, es el *Desarrollo cromático del CEL*.



Una vez ha decidido la zona que le gusta, la delimita con un marco más abierto o cerrado, y los números que quedan dentro son los colores que utilizará en la obra. Técnicamente, Waldo siempre utiliza colores acrílicos puros³, para mantener su brillantez, ya que, aunque en algún momento raro puede alterarlos con alguna mezcla, "no le interesa la cocina".

Esquema y desarrollo del *Orden Axiomático* de Waldo Balart:



1	2	3	4	5	6	7	8
4	5	6	7	8	1	2	3
7	8	1	2	3	4	5	6
2	3	4	5	6	7	8	1
5	6	7	8	1	2	3	4
8	1	2	3	4	5	6	7
3	4	5	6	7	8	1	2
6	7	8	1	2	3	4	5

¹ *Teorías del arte contemporáneo*. Herschel B. Chipp. Editorial Akal. Pág. 334.

² *Suprematism: 34 risunka (Suprematismo: 34 dibujos)* editado por Unovis de Vitebsk en 1920. o. c., pág. 3. "Lo más precioso en la creación pictórica es el color y la textura; constituyen la esencia pictórica que el tema siempre ha destruido". Citado en: *El arte del siglo XX. 1920-1939*. Salvat. 1993. Arte y sociedad 1935. Malevitch, pág. 423.

³ "El primer cambio en mi pintura fue el color. Abandoné el color natural por el color puro. Llegué a sentir que los colores de la naturaleza no podían ser reproducidos en tela." Mondrian.

María José Gutiérrez

Doctora en BB.AA. por la UCM

Autora de la Tesis Docotral: *Waldo Balart y el arte concreto*